



بسم الله الرحمن الرحيم

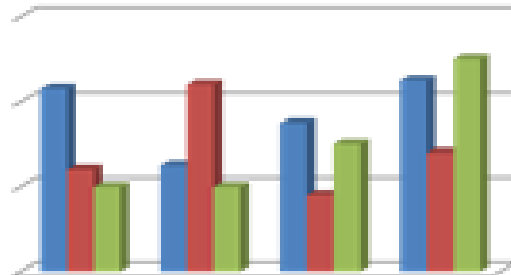
ولاية الخرطوم
وزارة المالية والاقتصاد وشؤون المستهلك
الإدارة العامة للتخطيط والسياسات الاقتصادية ومركز المعلومات

المعلومات الرقمية لقطاعات الزراعة لشخصي المستهلك الإستهلاكي
للعام 2012م

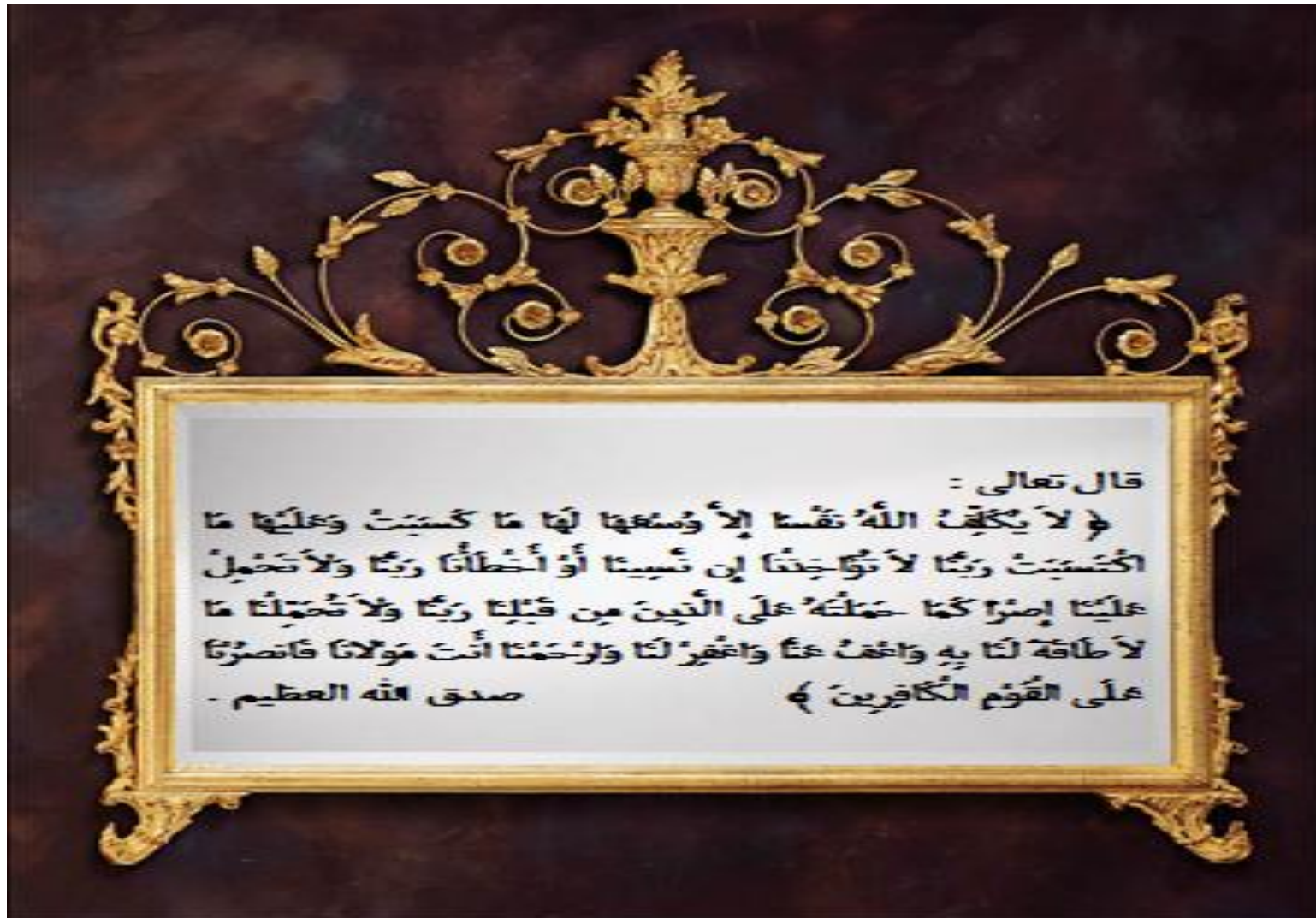
(1) قطاع المال

(2) القطاع الاقتصادي

(3) قطاع القوي العاملة



الخرطوم - عام 2013م





ولاية الخرطوم

وزارة المالية والإقتصاد وشؤون المستهلك

معلومات وزارة المالية والإقتصاد وشؤون المستهلك

قطاع التنمية الإقتصادية :

الانفاق القطاعي بالجنية :

ملاحظات	2012	2011	الفصل
	845,480,369	31.8942.856	تعويضات العاملين
	466,919,197	400,746,054	مصروفات التسيير
	1,632,135,247	1.179.124.060	الاصول غير المالية
	2,944,534,813	2318.812.970	الاجمالي



الاتفاق القطاعي بالنسب المئوية :

ملاحظات	2012	2011	البند
	28.7	31.8	تعويضات العاملين
	15.9	17.3	مصروفات التشغيل
	55.4	50.5	الاصول غير المالية
	%100	%100	الاجمالي



توزيع الصرف التنموي والقطاعي :

ملاحظات	2012		2011		القطاع
	النسبة %	المبلغ	النسبة %	المبلغ	
	14	221,930,847	14	140,068,610	الصحة
	52	856,838,679	35	434,922,313	البنيات الاساسية
	8	128,779,771	12	115,016,722	المياة والكهرباء
	2	38,630,049	6	56,866,468	الإجتماعي
	2	38,265,970	5	50,219,288	الزراعي
			5	48,714,725	الإستثمارات
	12	193,896,902	4	35,535,805	الإقتصادي
	2	26,206,842	2	23,790,649	الأمني
	8	127,586,178	17	94,398,862	اخرى (التعليم)
	100	1,632,135,238	100	1.179.124.060	الإجمالي



تقرير الأداء المالي :

الإيرادات

ملاحظات	2012	2011	البيان
	2,474,552,241	1,932,748	إيرادات ذاتية

ملاحظات	2012	2011	البيان
	501,437,389	140,068,610	الانفاق الحكومي على الصحة
	551,050,415	94,398,862	الانفاق الحكومي على التعليم
	51,589,255	50,219,287	الانفاق الحكومي على الزراعة
		48,714,725	الانفاق الحكومي على الإستثمار
	67,514,215	23,790,649	الإنفاق الحكومي على الامن
	927,627,462	434,922,313	الإنفاق الحكومي على البنى التحتية
	2.944.534.813	2.318.812.970	الإيرادات على المستوى الولائي



مساهمة القطاعات في الناتج المحلي الإجمالي:

ملاحظات	2012	البيان
	N.A	القطاع الزراعي
	N.A	القطاع الصناعي
	N.A	القطاع الخدمي
		جملة الناتج المحلي للولاية

❖ حسب توجيهات السيد / وزير المالية والإقتصاد وشؤون المستهلك ان يتم إعداد جديد وحققي للناتج المحلي الإجمالي للولاية كما كان معمول به ، وبالتالي بدأت وزارة المالية في هذا المشروع .

التضخم :

ملاحظات	2012	2011	2010	2009	2008	2007	السنة
	37.6	16.7	10.6	15.3	14.9	8.1	معدل التضخم



مؤشرات الفقر :

النسبة %	المؤشرات	م
	معدل العطالة للسكان 10-14 سنة إلى مجموع السكان	1
	معدل العطالة للسكان في الفئة العمرية من 15 - 64 سنة إلى مجموع السكان	2
60.1	نسبة الاسر التي تعتمد على المرتبات كمصدر اساسي للدخل إلى مجموع الاسر	3
205 ج	متوسط الإنفاق الاستهلاكي الشهري للفرد في الاسرة	4
26%	خط الفقر (نسبة السكان الذين لا يتمكنون من غنفاق 114 جنية سوداني في الشهر	5



الأداء الإقتصادي :

إنفاق السكان على السلع الاستهلاكية للاعوام من 2011- 2012 لولاية الخرطوم - بالجنيه)

إنفاق 2012	إنفاق 2011	البيان
4,468,158,861	3,295,380,746	الخبز والحبوب
4,867,355,030	3,257,583,405	اللحوم
5,900,002,906	4,192,740,929	الاسماك والاعذية البحرية
2,722,060,408	1,956,806,583	اللبن والجبن والبيض
1,363,112,397	1,007,932,318	الزيوت والدهون
1,611,147,775	1,310,663,462	الفواكة
3,587,495,496	2,658,103,370	البقول
2,229,214,124	1,493,809,988	السكر والمربى والعسل والشيكولاتة والحلوى
1,005,481,597	703,362,160	منتجات الاعذية غير المصنفة تحت بند اخر
836,427,284	487,908,655	البن والشاي والكاكاو
582,180,109	402,720,149	المياة المعدنية ، والمشروبات المرطبة ، وانواع عصير الفاكهه
29,172,635,988	20,767,011,765	اجمالي الانفاق للسلع الاساسية المذكورة عالية

49957987279	36266940927	اجمالي الانفاق للولاية على كافة المجموعات متضمنة السلع الاساسية
-------------	-------------	---



الصناعة :

السجل الصناعي :

الجملة (مصنع)	بحري	أم درمان	الخرطوم	المنطقة العام
600	150	200	250	المستهدف 2012
438	137	116	185	المنفذ 2012
%73	%91	%58	%74	نسبة التنفيذ
				ملاحظات



الإستثمار الصناعي (الملفات التي تعاملت فيها إدارة الصناعة) :

ملاحظات	2012	البيان
	1393	مشروع جديد
	135	تغيير غرض
	1103	كشف إحتياجات (مواد خام - معدات- ماكينات)
	35	إضافة خط
	376	موقع مؤجر
	8	وسائل نقل
	7	بداية إنتاج تجاري
	12	تسكين
	3069	إجمالي الأنشطة



تأكيد الجودة والبيئة الصناعية :

البيان	2012	ملاحظات
التنمية المستدامة ودراسة الجدوى	1393	
ترقية الجودة		عبارة عن جملة الزيارات الميدانية الخاصة بالموقع المؤجر + كشف الإحتياجات + إضافة خط
موقع مؤجر	376	
كشف إحتياجات	1103	
سكر	108	
إضافة خط	35	
تغيير غرض	135	
مشاكل بيئة أخرى	10	
تسكين	12	
مجمل الانشطة البيئية وتاكيد الجودة	3172	



الزيارات الميدانية (قطاع الصناعة - المناطق الصناعية) :

ملاحظات	2012م	البيانات الاعوام
	787	كشف إحتياجات
	376	موقع مؤجر
	135	تغيير نشاط
	35	إضافة خط
	12	تسكين
	7	إنتاج تجاري
	19	نسبة التصنيع
	8	وسائل نقل
	5	استبدال المواقع
	30	اخرى
	1414	إجمالي الزيارات الميدانية

❖ ملحوظة:

١. تقوم الإدارة بإعتماد الفواتير المبدئية والنهائية وتم إعتماد (50) فاتورة مبدئية و(62) فاتورة نهائية.
٢. قامت الإدارة بتخصيص سكر للمصانع (6920) طن من اصل (60) الف طن بنسبة تمثل (11.5%) ، وهذه النسبة تعتبر بسيطة لعدم توفر سكر الصناعات.



التعاون :

الاتحادات في : 2012/12/31 م :

اجمالي عجز/ فائض بالجنيه	اجمالي الاصول بالجنيه (بالقيمة الدفترية)	اجمالي راس المال بالجنيه	عدد الإتحادات والمؤسسة التعاونية
فائض 1,716,826 عجز 45,371	8,062,217	9,743,698	10

الجمعيات العاملة بمواقع السكن :

اجمالي عجز/ فائض بالجنيه	اجمالي الاصول بالجنيه (بالقيمة الدفترية)	اجمالي راس المال بالجنيه	عدد الإتحادات والمؤسسة التعاونية
فائض 11,434,504 عجز 2550	5,628,387	84,781,615	95



الجمعيات العاملة بمواقع العمل :

اجمالي عجز/ فائض بالجنيه	اجمالي الاصول بالجنيه (بالقيمة الدفترية)	اجمالي راس المال بالجنيه	عدد الإتحادات والمؤسسة التعاونية
فائض 4,052,070 عجز 679,650	3,100,693	9,516,357	70

الجمعيات الزراعية التعاونية :

اجمالي عجز/ فائض بالجنيه	اجمالي الاصول بالجنيه (بالقيمة الدفترية)	اجمالي راس المال بالجنيه	عدد الإتحادات والمؤسسة التعاونية
فائض 909,466 عجز 381,736	4,348,121	892,092	50

الجمعيات التعاونية الحرفية والخدمية :

اجمالي عجز/ فائض بالجنيه	اجمالي الاصول بالجنيه (بالقيمة الدفترية)	اجمالي راس المال بالجنيه	عدد الإتحادات والمؤسسة التعاونية
فائض 319,674 عجز 1192	1,547,222	226,571	43



القوى العاملة :

القوى العاملة المصدقة :

2012	2011
86464	84058

القوى العاملة الفعلية بالوزارات والمحليات في العام 2012 :

العدد الكلي	العمال	الموظفين	البيان
32.242	7.442	24.800	مجموع القوى العاملة بالوزارات
36.736	7.658	29.078	مجموع القوى العاملة بالمحليات
68.978	15.100	35.878	مجموع القوى العاملة بوحدات الولاية



توزيع القوى العاملة بالوزارات / 2012 :

العدد الكلي	العمال	الموظفين	الوحدة
1301	220	1081	وزارة المالية والإقتصاد وشؤون المستهلك
11727	2185	9549	وزارة التربية والتعليم
13077	3670	9407	وزارة الصحة
1821	295	1526	وزارة التوجيه والتنمية الإجتماعية
300	176	124	وزارة الشباب والرياضة
53	14	39	ديوان الحكم المحلي
192	45	147	وزارة الثقافة والاعلام
94	31	63	المجلس الاعلى للبيئة والترقية الحضرية
121	58	63	المجلس التشريعي لولاية الخرطوم
249	63	186	الامانة العامة لحكومة الولاية
30	10	20	ديوان المظالم و الحسبة العامة
15	7	8	ديوان العدالة
467	84	383	وزارة التنمية البشرية والآثار والسياحة
48	15	33	المجلس الأعلى للتخطيط الإستراتيجي
684	271	413	وزارة الزراعة والري والثروة الحيوانية
2063	295	1765	وزارتي التخطيط والبنى التحتية
32.242	7442	24.800	جملة العاملين بالوزارات



عدد القوى العاملة بالمحليات بالولاية 2012م :

الوحدة	الموظفين	العمال	العدد الكلي
محلية الخرطوم	4043	1241	5284
محلية جبل أولياء	4347	1086	5433
محلية الخرطوم بحري	3800	1400	5200
محلية شرق النيل	5469	1039	6508
محلية امدرمان	2964	1007	3971
محلية كرري	4074	960	5034
محلية أمبدة	4381	925	5306
جملة العاملين بالمحليات	29078	7658	36736



العدد في العام 2012م	البيان
1164	المحاسبين
369	الماليين
152	أمناء المخازن والمشتريات
145	الصارفة
686	التحصيل
303	شؤون الخدمة
33763	المعلمين
251	أطباء اختصاصيين
1145	أطباء عموميين
139	أطباء اسنان
140	طبيب صيدلي
214	فني أشعة
512	تقني تمرير
847	تقني معمل
911	قابلات
887	مهندسين



تصنيف القوى العاملة بالولاية :

البيان	العدد في العام 2012م
أطباء اختصاصيين	
أطباء عموميين	1145
أطباء اسنان	139
صيدلة	140
فني أشعة	214
ممرضين	512
فني معمل	847
قابلات	911
مهندسين	887
معلمين	33763
المحاسبين- الصيارفة- التحصيل- أمناء المخازن والمشتريات – شؤون الخدمة	2819
سائقين- عمال	15329
الجملة	59776